

产能过剩成四川中小企业新问题

■ 胡继文

中小企业已成为四川省国民经济的生力军。据统计,全省 344 万户中小企业上缴税收约为税收总额的 50%, 创造的最终产品和服务价值占 GDP 的 60% 左右, 70% 以上的专利、技术创新、新产品开发都是由中小企业完成, 为全社会提供了 80% 以上的就业机会。不过, 面对今年经济形势的下行, 四川省中小企业也面临着不少问题, 比如说融资难、融资成本高、产能过剩等。

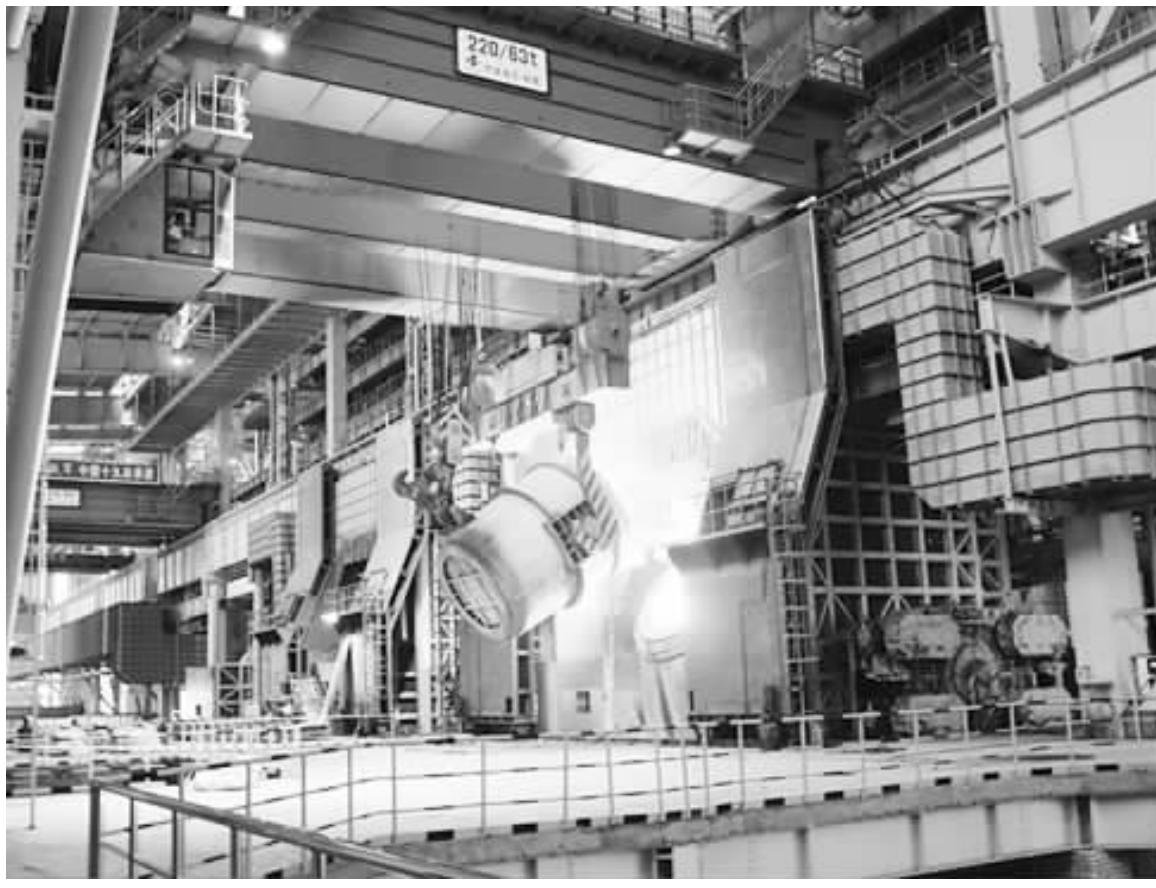
近日, 记者从省经信委了解到, 四川拟出台支持实体经济和小微企业加快发展的相关政策措施, 目前正在紧张的制定过程中。该政策的即将出台, 将为全省中小企业的发展指点迷津, 找准方向。

产能过剩困扰中小企业

据华西都市报报道, “与以往年相比, 今年我省中小企业面临的问题呈现出最大的特点就是产能过剩, 影响最大的是冶金、有色、化工等行业。”省经信委巡视员张国斌表示: “在全球经济下行压力的影响下, 企业的出口市场和国内市场都在萎缩。与此同时, 各种原材料价格, 用工成本则在上涨, 这就陷入了产能过剩和价格不见涨的怪圈。”

同时也要求全省中小企业要通过转型升级、兼并重组的方式来增加企业的“花色品种”, 应对挑战。张国斌举例: “可能很多人对汉白玉产业看不上, 但是在四川宝兴, 当地人用 300 块一方的最低价格购入汉白玉, 再制作成马赛克, 以上千元的价格远销国内外, 为产业的转型升级起到了良好的带头作用。”

除此之外, 融资难、融资贵依然是困扰中小企业的一



个老问题。据了解, 今年省经信委与人行成都分行、省政府金融办联合下发《关于 2014 年实施小微企业金融服务提升工程的工作要点》, 要求各地金融机构、地方政府深入实施“万家千企”小微企业融资培训计划, 帮助小微企业获得贷款。

四川拟出台扶持政策

记者从省经信委了解到, 四川拟出台支持实体经济和小微企业加快发展的相关政策措施, 目前已经讨论过 5 次, 正在紧张的制定过程中。这一政策的落实, 将让四川省中小企业从中看到新机遇。

对此, 张国斌强调, 中小企业具有小而多、小而活、小而弱的特点。也具有创新优势、拾遗补缺优势、特殊资源的发掘利用优势、专业化分工协作优势和可持续发展优势。当然中小企业也存在实力不足、人才缺乏、管理不规范、缺乏自主知识产权、创新能力不足、抗风险能力弱等问题。结合上述几个方面, 中小企业相对来说更容易进入的是市场容量比较大、进入门槛比较低、运营成本不太高、发展空间比较大的行业。比如, 生产性服务业、为大中型企业配套的制造业等等。当然, 如果创业者或团队本身具有较强经济实力、技术实力、创新能力, 我们是希望他们能更多地进入科技型、创新型行业, 走专精特新之路。特别是与大企业大集团的配套生产, 应该说页岩气开采、节能环保装备、信息安全, 包括航空与燃机、新能源汽车都有自备完善生产和产品配套的企业, 每个大企业大集团都有几十家乃至成百上千的中小企业进入配套生产, 这将是中小企业谋求发展的一个机会。

四川“十强县”名单出炉

■ 沈婷婷

近日, 四川省统计局在简阳市召开“2014 年四川县级经济综合评价结果发布暨夯实四川底部基础经济座谈会”。四川省统计局总工程师熊建中发布 2013 年县级经济综合评价结果, 2013 年全省县域经济“十强县”依次是龙泉驿区、双流县、涪城区、新都区、温江区、旌阳区、翠屏区、郫县、青白江区和射洪县。龙泉驿区首次超过双流位居全省十强县第一位, 双流县此前曾连续 18 年列“十强县”榜首。

双流县 19 年来首次跌出榜首

据四川在线消息, 2013 年全省县域经济“十强县”最大的变化是前 5 名排序与去年出现变化, 龙泉驿区以 GDP 为 837.06 亿元, 人均 GDP106105 元, 跃居第一位, 并首次超过双流县夺得第一名, 改变了自 1996 年以来双流县连续 18 年独占鳌头的局面。

近年来, 龙泉驿区积极推动产业结构调整升级, 在汽车制造业等高新技术工业快速增长的带动下, 龙泉驿区经济总量、增长速度均居全省县域首位。2013 年规模以上工业增加值完成 641 亿元, 总量也同时登上全省榜首。龙泉驿区 2013 年地方财政收入和地方公共财政收入双双跨过 40 亿元“门槛”。

龙泉驿区在“十强县”中的排位从 2002 年的第 10 位稳步上升, 2008 年-2012 年连续 5 年稳居第 2 位, 2013 年实现历史性突破, 超越双流县晋升首位。

十强县名单 成都占 7 席

受经济基础、地理位置、产业结构等因素影响, 近几年

“十强县”名单相对稳定, 2013 年入围的 10 个县(区)与上年一样, 成都占据 7 席、德阳市、绵阳市、宜宾市各 1 席。

值得注意的是, 成都新津县自 2011 年超过德阳市什邡市, 重回榜单后, 已经连续两年占据十强县中的第十名。

经济发展差距有所减小

“十强县”榜单显示, 除宜宾市翠屏区属于川南经济区外, 其余 9 个县均位于四川经济最活跃的成都经济区。随着全省多点多极发展战略深入实施, 区域经济更趋活跃, “十强县”间经济发展差距也逐步缩小。其中, 地方公共财政收入最高县与最低县的差距从 7.1 倍缩小至 6.9 倍, 城镇居民人均可支配收入差距从 1.3 倍缩小为 1.2 倍。

▼ 相关链接

历年四川“十强县”名单

2010 年四川“十强县”

1、双流县; 2、成都市龙泉驿区; 3、郫县; 4、绵阳市涪城区; 5、成都市新都区; 6、成都市温江区; 7、宜宾市翠屏区; 8、德阳市旌阳区; 9、成都市青白江区; 10、什邡市。

2011 年四川“十强县”

1、双流县; 2、成都市龙泉驿区; 3、绵阳市涪城区; 4、成都市新都区; 5、成都市温江区; 6、德阳市旌阳区; 7、宜宾市翠屏区; 8、郫县; 9、成都市青白江区; 10、什邡市。

2012 年四川“十强县”

1、双流县; 2、龙泉驿区; 3、涪城区; 4、新都区; 5、温江区; 6、翠屏区; 7、旌阳区; 8、郫县; 9、青白江区; 10、新津县。

双流积极培育新经济增长极核

■ 罗向明

四川省统计局公布 2013 年四川省县级经济综合评价结果, 此前连续 18 年占据榜首的双流县未能再次续写传奇, 位次下滑一名, 居第二位。

尽管名次跌落, 但实际上, 双流发展势头依旧。2013 年, 全域双流主要产业总规模突破 1800 亿元, GDP 总量达 746.1 亿元, 同比增速为 9.8%。“十二五”以来, 双流地区生产总值平均增长 13.2%, 在 2013 年县域经济基本竞争力全国百强排名中, 双流列第 15 位, 连续 4 年荣获“中国全面小康十大示范县(市)”称号, 入选全国县(市)级十大“最具幸福感城市”。

从其产业发展来看, 制造类战略性新兴产业产值占规模以上工业比重提升至 58%, 三次产业结构优化为 4.5:53:42.5; 科技对经济增长贡献率达 52.5%, 产业正在进入深度调整期, 并显示出结构调整的后劲优势。

直面问题、应对挑战, 双流坚持把先进制造业作为转

型提升的主导力量, 紧扣“一核心三主导一体系”产业方向, 做大做强新兴电子信息核心产业, 培育壮大新能源、生物产业和高端装备制造三大主导产业, 加速构建以自主创新为特征的先导性产业体系, 推动产业链式延伸、集群发展、规模倍增, 壮大产业倍增主要支撑极。坚持把临空服务业作为转型提升的战略重点, 充分发挥国际空港、综合保税区和生态田园“三大优势”, 加速发展以临空经济为引领、以自由贸易为特征的现代服务业, 构筑产业倍增新的爆发点。通过抢占自贸经济发展先机, 放大发挥综合保税区、空港保税物流中心等功能平台优势, 大力发展保税加工制造、保税物流、保税维修、国际贸易、融资租赁、跨境电商电子商务等新兴业态, 加快培育双流经济“新的极核”。

今年上半年, 双流实现地区生产总值 287.5 亿元, 增长 7.5%, 规模以上工业增加值 137.2 亿元, 增长 8.5%。固定资产投资完成 231.1 亿元, 社会消费品零售总额实现 53.8 亿元, 地方财政收入 28 亿元, 增长 40%; 城镇居民、农民人均现金收入分别为 17621 元、11563 元, 分别增长 10.1%、12.3%。

曾为工业发展作出重要贡献, 如今顺应绿色发展趋势功成身退

绵阳最大热电联产企业“退役”倒计时

■ 刘鑫

8 月 14 日上午 10 时, 在四川绵阳燃气集团热电分公司会议室内, 20 名公司中层以上干部再次碰头, 围绕关停热电公司的话题召开会议, 提出当前一定要安全、平稳确保生产运行, 全力以赴落实关停相关政策。据绵阳日报报道, 9 月 30 日, 关停热电公司的时间已板上钉钉, 也就意味着, 服役近 30 年, 曾为绵阳地方发展作出了巨大贡献的热电公司关停已经进入倒计时, 即将完成其发电供热历史使命。

据了解, 早在 2008 年“5·12”特大地震后, 热电公司一厂机组就已经提前“退役”, 公司由原来的“一炉两机”满负荷运转, 改为“一炉一机”, 如今产能只达到原来的 6 成。“当时企业拥有的两台 1.5 万千瓦抽气供热机组, 是上世纪 80 年代末 90 年代初国内最先进最环保的设备。”提起公司的情况, 公司副总经理罗杨贵倍感自豪。他告诉记者, 1991 年建成投产, 公司两台机组最高年发电量 2.5 亿度, 年供热量最高达到 60 万蒸吨, 不仅保障了向城区 70% 以上的利税大户供热, 还为 682 户民用采暖户冬季供热,

并担负着绵阳电力主网的调峰任务。同时, 作为上世纪 80 年代末经批准建设的热电联产环保节能项目, 热电公司以一根大烟囱代替了 70 多根小烟囱, 不仅为绵阳工业提供了要素保障, 而且为绵阳实现“天蓝、地绿、水净、人和”, 建设环保卫生城市作出过积极贡献。

如今, 随着绵阳城市发展, 坐落在御营坝的绵阳燃气集团热电分公司的厂址已由最初的城郊变为城区, 附近居民较多, 由于排气的时候噪音大, 热电厂的存在成为了周围居民的一块“心病”。同时, 由于存在设备老化故障率高、对环境影响日益加剧等问题, 关停热电项目势在必行。市委书记罗强明确指示, 关停热电分公司, 是推进能源结构调整、实现绿色低碳发展的大势所趋, 是当前改善城区大气环境、保障群众身体健康的民生工程, 也是企业走出发展困境、实现转型升级的现实需要。

关停热电公司的时间已经敲定。曾经, 建设城市最大的热电厂, 是上世纪绵阳人的梦想; 如今, 消除污染还城区一片蓝天, 是人们迫切的需要。“告别烟雾腾腾大烟囱, 这也是在为绵阳建设‘天蓝、地绿、水净、人和’的中国西部经济文化生态强市贡献力量。”罗杨贵如是说。



来自全国各地的百余家企业负责人赴三台考察农业项目。

赖怡 摄

43 亿涉农项目 邀约全国百余家企业“鉴宝”



企业签订意向投资协议。

赖怡 摄

■ 曾云

“现代农业产业基地建设项目 7 个, 现代畜禽水产养殖基地建设项目 10 个, 农副产品精深加工项目 11 个……”8 月 20 日, 来自全国各地的百余家企业负责人赴四川省绵阳市三台县考察总投资约 43 亿元的农业项目, 并在当天成功签约 14.5 亿元的意向投资协议。

每年的 8 月中旬是米枣成熟的季节, 走进三台县永新镇 2000 多亩的枣林, 一股浓郁的枣香扑面而来, 一颗颗黄红色的米枣挂满枝头, 让人垂涎欲滴。“满山遍野的枣树真是蔚为壮观, 枣子口感也非常好。”来自成都一企

业负责人干大良饶有兴致地漫步在枣林, 随手摘下一颗枣放进嘴里, 赞不绝口。

“希望有意从事米枣产业示范园的企业或个人加入我们的发展中, 计划投资 5000 万左右, 改良米枣品种, 建设集游览、采摘、娱乐为一体的米枣观光农业。项目达产后, 可实现年销售收入 1 亿元。”三台县永新镇镇长李智向企业老总们抛出“橄榄枝”。他介绍说, 从每年 5 月米枣叶绿开始到 9 月底米枣采摘结束, 外地批发商和省内游客都会慕名而来观光采摘米枣, 米枣销售和乡村旅游有广阔的前景。

此次三台县共推出了总投资约 43 亿元的特色农产品产业园建设、观光农业和乡村旅游等 6 大类 40 个农业项目, 供各大企业投资发展。“三台县内资源十分丰富, 具有良好的投资比较优势。”三台县委书记赵迎春介绍说, 三台农业总产值和主要农副产品总量位列全省 20 强和全国 100 强, 是全国粮食生产大县, 全国生猪调出大县。“对投资企业办理各类行政审批许可事项实行一条龙服务的联合审批制度。”

“通过实地考察, 看到了这里独特的区位优势和丰富的农业资源, 希望在优越的投资服务环境中抓住发展机遇, 为当地老百姓增收致富。”当天的签约仪式上, 四川铁骑力士集团、广州天适集团等 9 家企业达成意向投资协议, 总金额 14.5 亿元。

推出“直接受益模式”、“充分受益模式”、“持续受益模式”、“均衡受益模式”及“综合受益模式”等五种模式, 龙头企业带动农民增收

四川“一村一品”专业村镇逾 5000 个

■ 李杨

记者从四川省委农工委获悉, 近年来, 四川省进一步加大工作力度, 认真贯彻落实国务院支持龙头企业发展的国发 10 号和省政府 33 号文件精神, 通过实施“排头兵”工程、推进优势特色产业发展等措施, 产业化发展取得新成效。

据四川新闻网记者了解, 四川省龙头企业达到 8506 家, 其中国家级 60 家, 省级 589 家。规模以上龙头企业固定资产 1399.4 亿元, 销售收入 5008.8 亿元。产业化带动面达 62%, 带动农民增收额高出当地农民增收 21% 以上。“一村一品”专业村镇达到 5018 个, 其中, 38 个被农业部评为全国“一村一品”示范村镇, 建设规模化标准化经济作物基地 3900 万亩、现代林业产业基地 320 万亩、畜禽标准化适度规模养殖小区(场)20291 个, 地理标志保护产品 200 个。

其中, 在扩大龙头企业跨区域合作方面, 四川推出

种养基地、精深加工、市场流通、农业观光等涉农招商项目 879 个, 总投资额达 2043.3 亿元, 其中 5000 万元以上的项目达 603 个; 100 多家知名龙头企业入川, 共签约农业投资项目 59 个, 项目投资总额 375.9 亿元。

而在一村一品产业基地建设方面, 也在不断加快。现在, 四川省共有 38 个专业村镇被农业部评为全国“一村一品”示范村镇, 省级“一村一品”示范村 200 个, 全省“一村一品”专业村镇达到 5018 个; 产业化经营组织建设基地达到了 3757 万亩, 同比增长 11.2%。目前, 全省有 20 个国家级、24 个省级农产品加工示范基地, 培育现代林业产业基地 410 万亩, 种畜禽场发展到 1074 个, 绿色食品基地达 651 万亩, 形成了一批特色优质产业带。

据悉, 在产业化经营和一村一品发展中, 四川省还推出了包括“直接受益模式”、“充分受益模式”、“持续受益模式”、“均衡受益模式”及“综合受益模式”在内的五种模式, 助农增收作用明显。