

企业家日报

ENTREPRENEURS' DAILY

今日 12 版 第 174 期 总第 9845 期 企业家日报社出版 值班副总编辑:肖方林 责编:王萍 版式:黄健 全年定价:450 元 零售价:2.00 元

2020 年 8 月 10 日 星期一 庚子年 六月二十一

钢铁产能置换 和备案新规酝酿待出

记者日前获悉,新版《钢铁产能置换实施办法》即将出炉,钢铁产能置换面临全面收紧。据权威人士透露,上述文件正在向相关部门和组织征求意见和建议,在达成共识后,将尽快出台。

“发改委工信部发文暂停钢铁产能置换和项目备案工作已半年时间,新产能置换办法亟待出台给出新的置换方向。”上述人士表示,产能置换的意义不仅仅是产能问题。产能置换严格执行,将有利于化解钢铁行业过剩产能,优化区域产能部署、促进行业技术进步,还会进一步加快企业兼并重组、推动钢铁行业转型升级高质量发展。

2020 年 1 月 23 日,发改委、工信部发布《关于完善钢铁产能置换和项目备案工作的通知》指出,自 1 月 24 日起,暂停所有钢铁产能置换和项目备案,同时各地需全面梳理 2016 年以来备案的钢铁产能项目,并开展自查自纠,确保项目符合安全、环保、能耗、质量、用地、产业政策和产能置换等相关要求。

上述人士表示,产能置换是推进钢铁工业调整的有效手段,例如采用清单化管理方式有效防范了僵尸企业和已淘汰产能死灰复燃,为过剩产能的稳妥退出和新建产能的有序衔接提供了通道。但也需注意到,置换方案存在不合理,一些地方政府、企业玩“数字游戏”、“打擦边球”甚至弄虚作假情况仍然存在。

“在此背景下,新版产能置换办法将围绕全面收紧、差别化精准施策、查漏补缺、健全完善等原则进行修订。”上述权威人士表示,新置换办法将重新界定大气污染防治重点区域,同时,产能置换禁止项目扩围,进一步加强置换比例的控制、完善全过程的监管等多方面也是此次修改的重点。

据悉,新置换办法中环境敏感区域将有所扩大。上述人士介绍,考虑到 2+26 大气污染城市通道城市以及汾渭平原是钢铁产能集中区域,同时为进一步推动钢铁行业布局优化,倒逼重点地区钢铁产能向外转移,将环境敏感区域调整为国家规定的大气污染防治重点区域。

具体来看,环境敏感严控区域由原来的京津冀、长三角、珠三角,扩大为京津冀、长三角、珠三角、汾渭平原和其他 2+26 大气通道城市,并针对大气污染防治重点区域、生态文明示范区以及长江岸线一公里范围内等区域的钢铁产能的总量和新建、扩建钢铁项目提出了具体要求。

在扩大敏感区域的基础上,对敏感区域置换比例再度收紧。上述人士表示,在当前钢铁行业减量发展的大背景下,产能置换比例的设置及其保证项目实施后,产能得到有效控制,但目前未能实现实际产能减少,因此,产能置换比例在不低于 1.25:1 的比例基础上将进一步提高至 1.5:1,其他地区置换比例不低于 1.25:1。此外,大气污染防治重点区域、生态文明示范区等区域严禁增加钢铁产能总量。长江干支流 1 公里范围内严禁新建、扩建钢铁项目。

“在原来六个不得产能置换的基础上进一步将僵尸企业和铁合金纳入不可置换的产能范围。”上述人士透露,为加快僵尸企业低效产能退出,同时为防止非钢铁行业的产能浑水摸鱼,不可置换产能范围有所扩大,且有了更明晰的指引。

此外,为避免一炉多分带来的监管难,新置换办法明确规定同一原料设备产能原则上不得拆分,确有必要拆分需严格控制拆分企业数量。同时,在方案公示前和建设项目投产前增加了由省级工信部门等事前评估和事后评估。

对于钢铁行业来说,提高集中度一直是未完成的课题。中国钢铁工业协会会长、江苏沙钢集团有限公司董事长沈彬日前在中钢协六届二次理事(扩大)会议上指出,目前钢铁行业产业集中度低的问题一直没有解决,企业多而分散,甚至一些钢铁产能项目借稳投资之机上马,继续走粗放式扩张老路。

“较高水平的产能释放与实际消费阶段性下降矛盾将导致钢材价格下跌,行业效益下滑,侵蚀供给侧结构性改革的红利。”沈彬说。下一步行业应积极推进兼并重组,优化产业结构,进一步加强对战略资源掌控,市场有序竞争,真正实现资源要素的优化配置。(梁倩)

抱柱之信源于文化的传承与践行

——龙东煤矿 33 年坚守安全质量标准化工作的启示

《P2》

梁昭贤:做实业必须要敢于投资未来

人物名片

广东顺德人。1987 年毕业于华南工学院(后改名华南理工大学),获得学士学位,同年在香港创立展邦企业有限公司,从事国际贸易业务。1990 年,曾赴香港进修了 MBA 课程。1991 年加入了格兰仕集团,担任常务副总经理,负责全面销售业务管理。1992 年被推选为格兰仕集团副董事长。2000 年梁昭贤接过父亲梁庆德衣钵,成为格兰仕集团执行总裁。曾被列入“十大风云掌门人”、“影响 2003 的 50 位营销操盘手”。

梁昭贤统领格兰仕集团全球业务,将格兰仕发展成为全球知名的家电制造中心,促使格兰仕微波炉、空调、生活电器产品畅销全球近 200 个国家和地区。继格兰仕微波炉、光波炉实现全球产销规模第一后,2005 年,格兰仕启动全球最大空调专业制造基地,向空调“世界第一”的目标发起冲击。

从他 1991 年接手格兰仕后,格兰仕即进入快速发展时期。

精彩观点

“我们要将人才放到一个新的高度。”梁昭贤表示,企业成长和个人成长是一脉相承的,一方面要根据员工的兴趣与特长为其提供奋斗的平台,另一方面要“以师带徒”,做好传帮带,形成比学赶超的氛围,激发企业内生动力。

“做实体经济、做实业,必须要敢于投资未来。”梁昭贤表示,今年疫情既是挑战,也是机遇,从国内到海外的整体消费刚需都不会减少。为此,格兰仕加大科技研发投入,积极增资扩产,做好前瞻性战略布局。

“在困难和挑战面前,企业要主动承担责任,全面落实‘六稳’‘六保’任务。格兰仕以创新驱动、科技驱动、人才驱动,助推制造业迈上新台阶。



格兰仕集团董事长兼总裁梁昭贤



2 月 10 日起,格兰仕在做好防疫工作的前提下有序复工复产



全球领先的格兰仕微波炉全自动化腔体生产线

关锦恒

随着疫情防控进入常态化,我国经济呈现逐步复苏趋势,复工复产复商复市加快推进。“六稳”“六保”已成为统筹协调疫情防控与经济社会发展的一场硬仗。民营企业如何化危为机,为“六稳”“六保”贡献力量?

“格兰仕承诺,再困难都会采取各种措施保障客户的供应,确保订单不会延误。”近日,广东佛山市民营企业——广东格兰仕集团有限公司(以下简称“格兰仕”)董事长兼总裁梁昭贤在接受新华网专访时表示,在困难和挑战面前,企业要主动承担责任,全面落实“六稳”“六保”任务。格兰仕以创新驱动、科技驱动、人才驱动,在危机中寻找机遇(小标)。

机器轰鸣、齿轮运转、生产链条全速滚动……自 2 月份复工复产以来,格兰仕微波炉生产线一直处于满负荷状态。微波炉、电烤箱的订单排不过来,甚至出现外贸订单挤占内销产能的情况;格兰仕自主品牌冰箱在北美前五名零售渠道保持 100% 以上的增长,订单从年初一直排到了三季度。

“危机中也有机遇,格兰仕适时调整战略,谋求新的发展。”梁昭贤认为,从过去的“面对面”交流到如今的“屏对屏”沟通,企业之间的

联系更加紧密,效率更高。

疫情倒逼外贸企业“以变应变”。格兰仕把总部的骨干员工派往全球多个国家和地区的市场,帮助客户销售、解决困难,强化风险防范。由于时差原因,梁昭贤有时在凌晨两三点仍带着核心团队与海外客户视频通话,想方设法满足市场需求。

在国内市场,格兰仕积极响应小店经济,从年初开始布局社区小店,目前已经开业了 50 多家,年内要建 500 家社区小店,及时了解和满足用户需求,助力销售与服务网络走进社区。

“将人才放到一个新的高度”

就业是“六稳”“六保”之首,高校毕业生就业是“稳就业工作中重中之重”。梁昭贤说,一方面,在疫情期间主动履行企业社会责任,积极捐赠物资,为防控疫情作贡献。另一方面,格兰仕承诺不减员、不降薪,还要扩招 14000 人。

截至 6 月底,格兰仕扩招的新员工已经到岗 9670 人,7 月份,首批上千名应届大学毕业生将陆续到岗。

梁昭贤透露,格兰仕结合不同的事业部、不同的产品,专门成立 5 个配套的人力资源部门,提升人才招聘、培训、考核激励等工作效率,为企业发展添砖加瓦。

“我们要将人才放到一个新的高度。”梁昭

贤表示,企业成长和个人成长是一脉相承的,一方面要根据员工的兴趣与特长为其提供奋斗的平台,另一方面要“以师带徒”,做好传帮带,形成比学赶超的氛围,激发企业内生动力。

科技扬帆 开辟家电产业“新蓝海”

从改革开放后的彩电、冰箱、洗衣机和空调“四大件”,再到如今洗碗机、蒸烤箱、微蒸烤一体机等“新面孔”的出现,家电的种类越来越多、越来越智能,不断改变着人们的生活。

“做实体经济,做实业,必须要敢于投资未来。”梁昭贤表示,今年疫情既是挑战,也是机遇,从国内到海外的整体消费刚需都不会减少。为此,格兰仕加大科技研发投入,积极增资扩产,做好前瞻性战略布局。

今年 3 月至 4 月,格兰仕只用 50 天就在顺德建成了一个人工 4.0 基地,首期投产四条智造生产线,单线平均 6.7 秒可以生产一台微波炉。自主研发的两款芯片“BF-细溜”“NB-狮山”也取得新进展,年内将伴随格兰仕智能家电走进千家万户。

目前,格兰仕正同步推进工业 4.0、开源芯片两个百亿元级科技项目,朝着世界 500 强、“再造一个格兰仕”的目标迈进。

“我们感觉到越走越有动力,科技转型带来新的希望,我们要继续奋斗。”梁昭贤说。

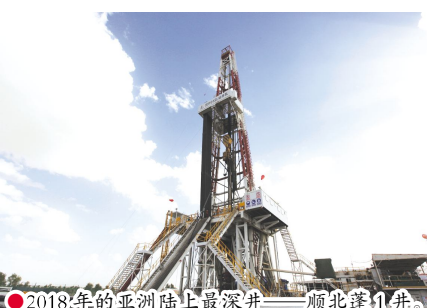
西北油田:科技亮剑 勇克业界“三宗最”

张俊 侯小鹏

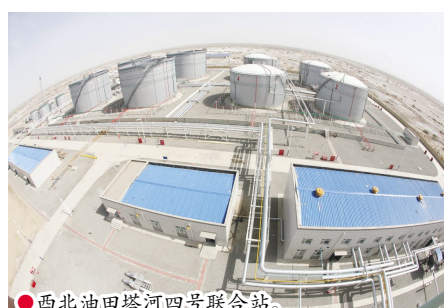
中国石化西北油田地处塔克拉玛干腹地,被誉为“死亡之海”。1978 年,西北油田人怀揣梦想,挥戈西进,在荒漠戈壁寻找大油田,然而摆在他们面前的却是原油国内最稠、埋藏亚洲最深、工程中国陆上最难的尖端课题,这被职工们戏称为西北石油“三宗最”。

42 年来,西北石油人敢为人先,用科技亮剑“三宗最”,创造了一个个奇迹,实现累产原油突破 1.15 亿吨,累产天然气超过 285 亿立方米,为保障国家能源安全作出了卓越贡献。

“十一五”以来,西北油田累计实现利润 885 亿元。十二五”期间,用中国石化 1/200 的员工贡献了中国石化 1/10 的利润,人均利润



2018 年的亚洲陆上最深井——顺北建 1 井。



西北油田塔河四号联合站。

265 万元,多项重要指标位列中国石化前三名。“十三五”期间,在经历两次油价“寒冬”和新冠疫情严重影响下,西北油田依旧保持旺盛发展势头,重要指标位居中国石化上游首位,油气当量突破 800 万吨,并确立了在 2022

青,员工跳上去踩了几下,一点也不粘脚。这便是西北油田需要面对的稠油,可想而知,要开采它们,需要耗费多少精力和智慧。

经调研得知,西北油田拥有的超深井超稠油油藏为目前国内最稠和最深,这里的原油在常温状态下是呈沥青状的,再加上含盐量高、硫化氢含量高特性,此类超深层稠油开采被公认为世界级难题。

知己知彼百战不殆,科研人员先从机理研究入手,经过一个多月的刻苦钻研之后,他们认为,超稠油致粘机理是由于胶质、沥青质的存在而导致,同时更是由于异常超高的金属、非金属元素促成的分子间更强的强粘弹性空间网状结构的存在。于是,超深超稠的“面纱”被技术团队一层层揭开。 [下转 P2]

双汇熟食 SHUANGHUI DELI

三重卤,更入味

剑南红

客服: 400-630-5999

四川剑南红酒业有限公司

地址: 成都市科华北路62号力宝大厦北塔21楼

新闻热线: 028-87319500 投稿邮箱: cjb490@sina.com

