

综采战线上的“开路先锋”

——走进中煤新集公司刘庄煤矿综采队生产准备班

“刘庄煤矿”171305工作面月产67万吨,曾创下全国深井单面月产之最。

早上6点,笔者跟随综采队准备班人员行走在刘庄煤矿-762m运输大巷,脑海中回忆起20多年前回采面上风巷替棚回料的场景。

来到工作地点,展现在笔者眼前的是高高大大的综采支架、齐整整亮晶晶的煤墙,刮板机上满当当的煤块流向转载大皮带……

技能是这样提升的

先前关于采煤准备班的记忆,多数是粗活、笨活,技术含量总体偏低。随着矿井机械化、自动化、智能化水平的提升,新集公司在辅助运输上强力推进单轨吊运输。

们手里没有“掉链子”。

该矿综采队先后使用48T起吊梁安装47.5T整体支架,实现国内首创。他们在成熟使用的基础上,围绕“不转载连续运输”“运输环节多”等突出问题,组织力量对单轨吊运输系统进行优化。

一群煤矿“粗壮兵”干起了精细活。他们班中观察、班后研究,遇到无法破解的技术难题主动寻求矿上技术力量支持,充分发扬出煤矿人敢为人先、不服输的精神。

“现在单轨吊运行过程中,尤其在车场、弯道、检修站、乘人站、变坡点、卸载点等特殊地点时,提前30m减速运行,对运行速度进行有效控制。”“每班对单轨吊机车检修、保养时间不得少于3小时,并在机车运行500、1000及3000小时后,严格按照规定进行保养,并建立专项台账记录,每班对单轨吊机车的运行情况、巷道支护、吊挂锚链、轨道、连接装置等进行检查……”刘庄煤矿综采一队副队长张洪介绍起单轨吊使用和维护情况如数家珍。

班的汉子们,展现出应有的智慧和力量。

安全是这样保障的

“在日常管理上,抓好班前人员搭配及现场管控两个方面,安全就可以得到保障。生产准备班在综采队是涉及面最广、工种较为繁杂的班组,自该班组成立以来,实现了零伤害,‘三违’率也逐年下降。”该队一位安全副队长介绍道。

经深入了解,该队在班前人员搭配上自成一理论。通过人员在技能、性格上的优势互补,不但现场配合的好,而且还能起到“传帮带”的作用,大家综合素质在较短时间内提升了,安全有了基础保障。

在现场管控上,该队规定“两人互保”“三人联保”,做到安全时时有监督、时时有提醒,严格遵循“不安全不生产”理念,遇事多商量、多汇报,精细标准化操作,将隐患消灭在萌芽状态。

采访组在行走过程中,看到沿途有清理水沟、清扫轨道人员,时刻保证巷道无积水、无大块煤矸。在综采支架错开茬口上,该队用蛇皮袋装上煤块垫实以降低落差,方便人员在架间安全行走……

在最后一公里的运输线上,综采队准备

全这张大网。

精品是这样炼成的

“我们干活坚持‘用尺子说话’,现在物品码放,管线吊挂、牌板管理等工作都有规定。对每一个环节、每道工序都能按规定执行,只要干的活标准了,就能干出精品工作面。”一位现场负责人边走边说。

由于每天生产计划准确性和单轨吊的运输快捷,工作面及上下巷干干净净,没有其他杂物,物料已全部移至巷道外宽敞、干燥区域。

工作面一圈走下来,映入眼帘的是干净整洁的巷道,各类材料整齐码放,每一位职工都有序干着自己的工作……看似繁忙的采煤面,却未见几个人。据了解,该队由过去每班需要支架工6人,运输机操作工2人,泵站控制1人,现在仅需1人就可以完成操作。

随着“矿”井自动化、智能化水平持续提高,生产准备班职工们的工作技能也发生着翻天覆地的变化,唯一不变的是对工作始终如一的热忱、对业务精益求精的追求。

(余克平 武周)

“茶二代”严守“质一流”



在山东日照绿茶主产地之一的日照市岚山区巨峰镇,御园春茶叶的袁从波和袁奇军父子可谓家喻户晓。因在茶树种植技术中做出了突出贡献,父亲袁从波2017年被评为全国农业劳动模范。

袁奇军说,随着5G时代的到来,下一步将在茶园里安装物联网设备,并改造一条茶叶精深加工生产线,让“这片小叶子乘着科技的翅膀越飞越高”。

王凯 摄影报道

短讯

江苏南通开发区打造千亿级大数据产业

南通市日前在上海举办长三角大数据一体化发展论坛。会上,沪通签订大数据基础设施和产业发展战略合作协议,共建“数字长三角”,为长三角区域一体化发展提供大数据支撑。

作为国务院“三网融合”第二阶段试点城市、国家“宽带中国”示范城市,南通城域网建设发展水平居全省前列。全市城域网出口带宽13732G,初步实现与上海直达互联;建有两条国际互联网出口专用通道,与上海规划建设两条量子干线路由;阿里巴巴、华为、中兴网信等一批云计算数据中心项目落户南通经济技术开发区。到2020年,南通力争建成华东区域特色大数据产业集聚区,相关产业规模预计突破千亿元。

(袁腾 陈明)

西门子在广州将建全球变压器样板工厂

9月12日,西门子宣布将在广州建设其全球最先进的配电变压器工厂。新工厂将采用“工业4.0”标准进行设计和运营,将其打造成为西门子全球首个变压器数字化工厂和全球样板工厂,预计2021年投产。

作为率先举办聚焦大湾区发展活动的跨地区之一,在12日上午举行的“西门子粤港澳大湾区论坛”上,西门子大中华区总裁兼首席执行官赫尔曼(Lothar Herrmann)公布了这一消息。

“粤港澳大湾区致力于发展成为充满活力的世界级湾区以及全球创新和技术中心。实现这一战略定位的关键在于合作、数字化和人才。”赫尔曼表示,“西门子将为大湾区的未来发展继续提供全面技术支持,着眼于五大重点领域:推进清洁能源、发展数字制造、打造智慧城市群、驱动创新以及培养人才。”

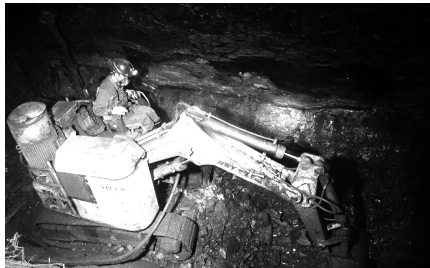
赫尔曼介绍,在广州增城,西门子正在安装其效率最高的H级燃气轮机。一套这样的联合循环机组能够满足上百万家庭的用电需求,并减少相当于38万辆汽车的碳排放。在广州本土企业明略汽车装备有限公司,西门子则成功帮助明略汽车转型为智能制造解决方案提供商,为工业企业通过数字化提升竞争力。同时,西门子目前已和广东省近20所大学以及职业院校开展合作。去年,西门子在广州和珠海分别建立了中德西门子技术国际学院,在大湾区探索推行双元制职业教育。

(王丹阳)

钻进在急倾斜切眼的“神行太保”

9月16日中午,在川煤集团广能公司绿水洞煤矿3222急倾斜采煤工作面切眼,笔者亲眼见识了这个被该矿准备队工友称之为“钻进在切眼的‘神行太保’”的矿用液控掘进机,只见它稳稳地扬起坚实的钢铁臂膀,用套臂顶端的铁钎在切眼破头一下一下地刺进、撬动,不一会儿整个破头坚硬的黑矸石便被撬松,然后工人上前将套臂上的铁钎换成铲斗,一阵挖掘、刨收,然后开动排矸装置,归置起来,从切眼破头前置的漏矸眼里把矸石下放到机巷。

“原来1个班需要13个人,现在仅需要9个人就够了。进度还增加了一倍以上。”准备队书记刘军明说起煤矿用液控掘进机的好处来赞不绝口。



工人操作掘进机把刨松的矸石排入预设的溜矸眼

绿水洞煤矿于今年初立项开展“煤矿用液控掘进机掘进技术研究”项目源于该矿面临采掘脱节危险,采煤一队在3221工作面回采将在10月中旬结束,为了确保接替正常,该

矿决定在3222采煤工作面首次采用掘进机掘进。

3222采煤工作面可采长度1120m,采高按3.2m,可采储量44.9万吨。3222切眼设计长度63.7m,下山施工,坡度54°~59°,矩形断面,设计宽度7.6m,采煤机安装硐室段宽度9.1m,长度15m。坡度大,断面大,按切眼传统施工方式炮掘施工,给设备运送、打眼作业、炮烟散尽、人员安全都带来极大困难,更关键的,采掘接替紧张,如果按传统方式施工,工序多、施工难度大、功效低,势必会对正常接替造成影响。绿水洞煤矿矿长李正军、总工程师张孟军等技术领导经过深思熟虑,决定创新采用煤矿用掘进机掘进方式进行掘进施工,并将方案上报广能公司。

中煤集团大屯公司:“电力引擎”为企业转型发展添动力

近年来,中煤集团大屯公司坚持绿色发展,积极推进电力产业转型升级。在矿区的开发建设中心,大屯人在全国首创“煤电运”综合经营模式,探索出了一套煤电联营的经验。

2019年是电力转型发展的关键一年,大屯公司提出了“整合发电、做强供暖、做优运维、做大售电、尝试储能”的电力发展思路,以优化和整合电力业务为契机,推动电力板块高质量发展,助推企业转型发展。

上大压小 增优减劣

5月24日16时,大屯公司2x350MW热电项目2号机组顺利通过168h满负荷试运,各项指标优良,设备运行良好。1号机组于6月9日进入商业运行,2号机组已转为应急储备调峰电源。

该公司电力板块以上大压小升级,从2015年开始动工建设2x350MW热电联产机组,这是公司转型发展的一个重要项目,也是近年来公司投产的唯一的一个大项目。“相信随着热电项目的持续推进,我们电力发展必将迎来一个崭新的局面。”大屯公司党委书记、董事长包正明说。

该公司按照“上大压小”政策,热电厂1号机组和2号机组168小时满负荷试运行圆满成功之后,发电厂两台135MW机组及四台小机组全部关停。关停小机组是公司控制污染,积极履行央企社会责任的有效举措,也有

利于结构调整和转型发展,盘活电力板块人力资源,提高电力运维等业务拓展能力和水平,为“4411”转型发展战略提供电力板块的支撑和保证。

结合新建350MW机组投产和部分自备机组关停,公司将发电业务实施一体化管理,充分利用沛县工业园区招商项目大量用热的契机,最大可能的增加机组热电比,提升机组经济运行能力。

同时,公司积极推进超低排放改造。电力生产向绿色低碳发展是大势所趋,推动煤电超低排放改造是清洁、绿色发展的必然选择。大屯公司主动适应国家环保新政策和新标准,保证烟气达标排放,将火电机组小容量低参数向大容量高参数升级,实现了超低排放。

整合资源 打造品牌

近年来,大屯公司坚持整合电力检修运维力量,积极实践中煤集团“两商”战略,逐步扩大运维市场,打造大屯电力运维品牌。公司在“综合能源服务”战略下孵化了11个品牌项目,其中第一品牌是电力运维项目。

作为煤电一体化企业,2018年初,大屯公司以工贸实业公司下属的电力工程公司为平台,将矿区现有电力服务相关资源优化整合,并将电力工程公司“升格”为二级单位。目前电力装机规模接近2000万千瓦,控股装机容量1000万千瓦,同时还有一些大型电厂项目正在推进。这给有丰富电力运行维护经

验的大屯电力工程公司带来绝佳的发展机会。

大屯电力工程公司力争在2020年打造成中煤集团电力专业化服务项目品牌,逐步使其具备开拓中煤集团外部市场的能力,最终打造成为国内有较强竞争力的电力能源综合服务商。

目前,大屯电力工程公司除了维护大屯本部矿区的3个电厂项目,在山西、陕西、新疆、内蒙古还有4个外部项目。大屯电力工程公司总经理陈为信对于未来电力运维的前景充满信心,“我们公司今年的产值能突破1亿元,计划到2021年达到2亿元。”

抓住机遇 多元发展

国家深化电力体制改革给大屯公司带来前所未有的机遇。大屯公司拥有的大屯电网是一个非电网控股存量配电网,负责江苏沛县北部和山东微山县部分地区,为约2万户居民、200多家企业提供供电服务,年销售量约12亿度,之前在办理拥有配电网经营权的电力业务许可证(供电类)时,面临种种政策限制,随着电改的持续推进,去年11月,大屯公司的子公司,大屯热电公司获得了国家能源局颁发的电力业务许可证。

大屯公司作为非电网企业,成为江苏第一个获得售配电业务许可证的公司,对售配电领域有新的规划和部署,准备向售电领域延伸。

经过公司审批后,他们按照物资采购流程对掘进机进行比价选型,最后选定张家口宣化华泰矿冶机械有限公司生产的MWY6/0.3型煤矿用液控掘进机。

8月上旬,厂家人员到矿模拟现场对绿水洞煤矿准备队一线人员进行了掘进机操作、维护、保养培训,工人们顶着烈日虚心学习、刻苦训练,很快掌握了新设备使用技巧。8月下旬,设备从地面运到3222切眼施工现场,职工们在现场条件下反复操练,很快上手,利用早班、中班掘进,夜班维护保养,达到了每天掘进进尺2.4米左右,半个月掘进34米,人员大幅减少的效果。为矿井9月下旬完成切眼掘进,10月上旬完成工作面安装,工作面正常接替奠定了坚实的基础。

(李晓波)

大屯热电公司是大屯公司的全资子公司,原为大屯公司供电部,拥有49年的供配电运营经验和专业的技术团队,可从事电网运行、维检、销售等工作,是大屯公司在售配电领域的唯一业务平台。

依托大屯电网宝贵的用户资源,大屯公司推进了2台350MW的热电机组建设,上大压小,降低供电成本,同时为电力用户提供新增的供热资源,拓展收入来源。2018年12月,通过年度挂牌交易,大屯公司以平均电价0.372元/千瓦时,成交350MW机组2019年度长协电量10亿千瓦时,这是省内长协和挂牌交易的最高价,为新建机组2019年的生产运营打下坚实基础。

未来,大屯热电公司将积极参与江苏省电力市场交易,助力更多企业享受国家电改红利。“售电是轻资产运营,我们准备专门成立一个公司,利用已有的供电业务许可证资质,参与电力市场交易,力争明年销售量突破50亿千瓦时。”大屯公司总经理毛中华自信地说。

大屯公司全力写好电力板块大文章,明确电力产业发展总的方向是做大售电、做强供暖、做优电力运维,打造“发电、供热、售电、检修”一体化运行模式。同时,还积极尝试储能,利用公司废弃矿井,开展压缩空气储能业务,在新能建设、提供清洁能源方面迈出积极的一步。从电力产业发展规划来看,相信大屯公司电力板块大有可为。

(宗慧芹)

便民服务 QQ:3329295109 收费标准:55元/行/天(13字1行) 广告热线 028-69959066 地址:红星路二段159号成都传媒·红星国际2号楼1702室

成都锦环宇文化传播有限公司 注销公告 成都市佳诚财税管理咨询有限公司(注册号:5101042000731)经股东会决议决定注销公司,请公司相关债权债务人自本公告见报之日起45日内,向我公司清算组申报债权债务。