

# 兴文“满山跑”黑猪跑出脱贫攻坚新路径

■ 申勇 罗友莉

1月13日一大早,兴文县寒意正浓,尽管晨雾还未散去,毓秀苗族乡林下散养黑猪专业合作社的负责人何招林已经和饲养员们将15头“樊苗满山跑”(以下简称“满山跑”)生态黑猪装上了货车,准备送往宜宾。

“这些猪全都是送去宜宾的,城里的顾客还等着买鲜猪肉呢!”何招林告诉记者,年关将至,黑猪肉十分走俏,从1月1日开始到现在,已经往宜宾运输了199头黑猪,销售额在60万元左右。

“我们猪肉的品质高,市民都争相购买,在准备年货的同时,也为苗乡群众脱贫奔康贡献了一份力量。”何招林喜滋滋地说道,现在平均每天出栏15头黑猪,预计2017年专合社将实现销售总额210万元左右,实现纯利润26万元。

## 黑猪养殖 脱贫新希望

毓秀苗族乡地处兴文县西南,距离县城73公里,大部分地区海拔都在1000米左右。而成立于2011年8月的毓秀苗族乡林下散养黑猪专业合作社(以下简称专合社),位于迎春村一组,绿树成荫、空气清新、风景优美的环境成为发展生态黑猪养殖的最佳基地。

记者了解到,专合社饲养出售的黑猪是纯放养8个月以上,生长期达12个月至15个月的生态猪,肉质坚实、清香可口,产品走向市场以来深受消费者的喜爱,并获得“川南名优特产”“石海十珍”“兴文县优质旅游商品”等称号。

“专合社发展好了,但是村民们没富起来,我一直在想,如何带着他们一起富。”何招林说,作为兴文县57个贫困村之一,迎春村无特色产业、无规模产业、青壮劳力不足等都成为了摆在大伙儿面前的难题。

2015年,专合社争取到省级财政资产收益扶贫试点项目资金100万元,成为省级财政资产收益扶贫试点项目的主体。随后,兴



●林下散养黑猪

文县以黑猪产业为载体、专合社为依托,将省级财政专项资金100万元,按照缺劳力、缺技术、缺资金贫困户可适当多持股份的原则量化到贫困户,以1万元为1股,以“优先股”的方式投入到专合组织的产业发展中,贫困户按6%进行保底分红,在保底收益的基础上,让贫困户按股享受二次分红,年底二次分红为专合社纯利润减去保底分红后的20%—40%,三年后实行全部利润按股分红,着力为贫困户增加长期稳定的收入来源。

此外,专合社采取“专合社+农户+市场”的帮带合作模式发展黑猪产业,与饲养农户签订养殖协议,发放仔猪给养殖户,由养殖户按照放养模式进行放养,中心场负责技术服务和品质监督。对农户按照专合社要求饲养的黑猪,专合社以每斤高于普通商品猪市场价3元的价格进行回收。

“养黑猪给我们带来了新希望。”今年32岁的熊连均感触道,连续两年拿到保底分红和二次分红,让他真切感受到了自己是一名“股东”,是“有身份”的农民,对生活也有了更多期待。

## 股权量化 红利进家门

“今年我领到了差不多7000元。”2017年12月29日,在专合社召开的资产收益扶贫底分红及二次分红兑现会现场(以下简称兑现会),熊连均领到了保底分红、二次分红款,同时领到的还有最近一次在专合社卖商品猪的收益款。

距离记者上一次采访熊连均,已经过去一年,从2016年分红兑现会领到1900元,到2017年领到的差不多7000元,熊连均咧嘴笑了起来,并说着今年新的发展目标是要养更多的黑猪,挣更多的钱。

与熊连均一样,何昭军说起在兑现会自己领的“大礼包”,也笑得合不拢嘴。“我领了1000元的保底分红和二次分红款。”作为兑现会现场第一个领到“大礼包”的贫困户,何昭军当天还领到了喂养黑猪的23915元的收益款,“这次总共领到了24915元,都是自己辛勤劳动的回报!”

“2017年,专合社预计实现销售总额210万元,实现纯利润26万元。”何招林说,专合社按照保底分红、二次分红相结合的分红约

## 德国环保企业负责人 获发首个 德高端人才来华签证

■ 新华社记者 张毅荣 张远

德国环保企业欧绿保集团董事长史伟浩23日在柏林获发首个德国高端人才来华签证。

中国驻德国大使史明德当天为史伟浩颁发签证。史明德说,欧绿保先进的技术理念与我国的发展需要相吻合,在中国有很广阔的合作前景。希望随着首份德国高端人才赴华签证的发放,将有更多人才到中国,为中国的建设和中德合作做出更大贡献。

中国国际人才交流协会驻德国代表处总代表袁旭东说,中国日前出台的《外国人才签证制度实施办法》实现了外国高端人才来华签证的四个“最”,即10年的最长有效期,180天的最长停留期,申请次日即可发放的最短审发时间和“零费用”办理的最优惠待遇。

据了解,欧绿保是全球十大资源再生和环境服务企业,成立于1968年,总部位于柏林。欧绿保专注固体废物处理的各领域,业务遍及欧亚地区。

史伟浩说,欧绿保与中国的业务往来已经超过20年。随着中国对循环经济和可再生资源发展需求的增长和政策推动,集团正不断加快在中国的业务发展。欧绿保目前在广东、四川、上海和香港等地有合作项目,业务包括第三代生活垃圾处理技术、综合产业园区整体解决方案、电子废弃物和废旧汽车处理等。



## 战极寒 保生产 东北大杨树盆地三维项目采集前设备检验工作顺利完成

由西南物探分公司第二采集工程队承担采集任务的东北大杨树盆地三维项目采集开炮在即。1月23日,在内蒙古最北边的呼伦贝尔阿荣旗,该队排列班组员工在地面温度近零下40度的极寒气温中,顶着凛冽寒风,奋战4天,顺利完成2.9万道428采集设备联机极性测试。

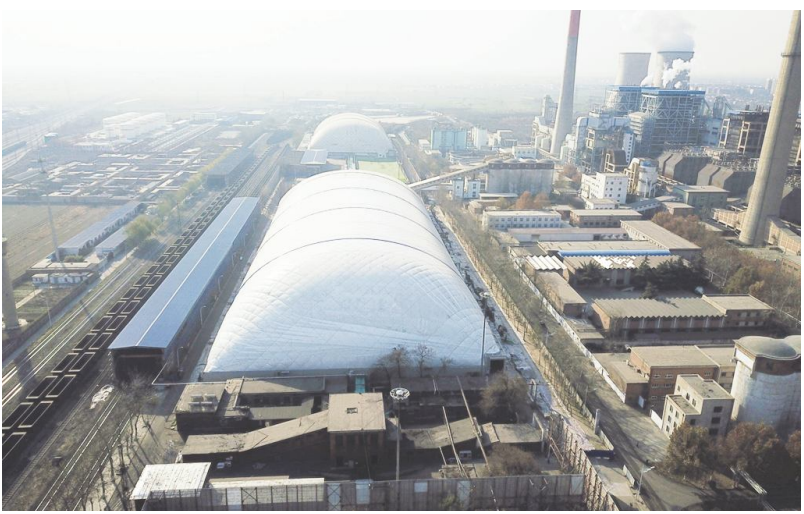
据悉,该项目位于松辽盆地西北部,西邻大兴安岭东坡,东接松辽盆地,设计炮次17280炮,接收点92184道,满覆盖面积为100.33平方千米。按项目作业计划书将于1月26日鸣炮采集,目前,项目施工人员QHSE培训工作和设备上线前组织准备工作按计划有序推进。

(朱文正 摄影报道)

## 气膜全封闭改造 破解扬尘“老大难”

经过五个多月的紧张施工,1月23日,邢台国泰发电公司投资7244万元的煤场气膜全封闭改造工作顺利完成。该公司#1、#2、#5、#6煤场实现气膜全封闭,封闭面积达37000多平米,现已正式投入运行。此举彻底解决了煤场扬尘的老大难问题,成为河北南网除新建电厂外首家实现气膜全封闭煤场。

何卫东 张瑞兵 摄影报道



## 家乐福宣布裁员及转型计划

法国零售业巨头家乐福23日发布“家乐福2022计划”,宣布将在法国总部裁员2400人,并将经营重心转向电子商务和有机产品。

根据该计划,家乐福将削减后勤管理部门并优化公司结构,以节省20亿欧元(1欧元约合1.2美元)成本。公司对中国市场的经营策略亦作出调整,将引入腾讯公司及永辉集团的投资。

据悉,目前家乐福法国总部共有10500名员工。去年新上任的总裁亚历山大·邦帕尔认为,这种臃肿的规模同目前公司面临的竞争态势不相匹配。

尽管家乐福的大型卖场模式备受质疑,但此次家乐福并没有关闭任何一家大型卖场的计划。不过,今后3年内,家乐福将削减10万平方米、约5%的卖场面积。

市场分析认为,家乐福在全球经营状况不佳的一个重要原因,是其在中国市场表现欠佳,2017年营业额下降了3%。为此,家乐福宣布将引入腾讯公司和永辉集团的投资,以应对中国市场上来自沃尔玛和欧尚的挑战,但家乐福集团仍将是家乐福中国的最大股东。

根据“家乐福2022计划”,公司未来将着力于食品的线上销售,计划5年内日电

定,除保底分红6万元外,二次分红按专合社年纯利润减去保底分红部分的20%执行,65户贫困户二次分红4万元。通过两次分红,65户贫困户平均增收1538元。

记者了解到,2017年,在专合社的带动下,已有26户贫困户和11户一般户参与养殖黑猪303头,按照回收每斤单价比市场价高3元的合同约定,总回收资金达34.41万余元,参与养殖的贫困户平均增收6216元,整体扶贫收益效果十分明显。

“2018年,迎春村将要退出贫困村,我们专业合作社的目标是实现保底分红6万元之外,二次分红和迎春村养殖户净收入达到45万至65万元。”何招林满怀信心地告诉记者,要让红利真正地进入农民家门。

## 合力攻坚 苗乡展新颜

毓秀苗族乡幅员面积86.88平方公里,四面环山,地貌单一,山多田少,生态良好,以种养业为主。全乡辖5个行政村39个村民小组,1883户7109人(其中苗族628户2413人),有贫困户265户1007人。

“我们要凝聚攻坚合力,下足脱贫攻坚‘绣花’功夫。”毓秀苗族乡政府相关负责人介绍道,自脱贫攻坚工作开展以来,毓秀苗族乡从教育、产业、项目、基础设施、公共服务、社会帮扶等方面精准发力,着力提高群众增收致富能力,改善生产生活,解决民生问题,防止贫困代际传递,脱贫攻坚工作取得显著成效。

就下一步脱贫攻坚工作,该负责人介绍道,毓秀苗族乡将管理使用好产业扶持项目资金,着力在方竹、黄羊、生态黑猪、乌鸡等产业上下功夫,让更多的贫困户通过产业发展实现增收致富;扶持培育一批致富带动力强的合作社,以“农户+专合社”的“帮带”模式带动贫困户增收致富;加强与金融部门的衔接,积极引导贫困户发挥好小额信贷资金作用,以政策资金扶持提供产业致富保障;将无法通过自身就业和产业发展脱贫的贫困户纳入最低生活保障。

## 共话“中国经济新时代”, 这些部委官员说了啥?

■ 新华社记者 谭漠晓 张萌

中国经济已由高速增长阶段转向高质量发展阶段。多位部委官员24日表示,要通过增强创新能力加快产业转型升级,培育竞争新优势,推动中国经济高质量发展。

第二届人民财经高峰论坛24日在北京召开,主题为“中国经济新时代”。

工业和信息化部总工程师王新哲在论坛上说,我国工业发展不平衡不充分的问题仍然突出,关键核心技术和装备受制于人的局面没有改变,在全球产业链分工中总体上处于中低端的局面没有改变。

他说,要增强创新发展能力,加快突破5G、工业互联网等关键核心技术,抢占产业发展制高点,大力推动互联网、大数据、人工智能等新一代信息技术与制造业深度融合。深化国际产能合作,引导外资投向高端制造领域,培育世界级先进制造业集群。

当前,我国外贸大而不强问题依然明显,需要进一步提升创新能力,不断提高出口产品质量,培育贸易新业态新模式。

“推动贸易强国建设,要加快外贸转动力、调结构,培育外贸竞争新优势,大力推进国际市场布局。”商务部副部长王受文说,要创新思路打造利用外资新平台,重塑利用外资新优势,扩大利用外资规模。要创新对外投资方式,鼓励有实力、信誉好的企业走出去。

国家质检总局总检验师张际文说,要把质量创新作为推动广大企业尤其是中小微企业转型升级的重要动力。同时狠抓质量攻关,攻克一批长期困扰产品质量提升的关键共性技术。

营造良好的市场环境,是推动高质量发展的重要保障。国家工商总局副局长王江平说,将继续推进商事制度改革,营造法治化、国际化、便利化的营商环境,加大商标知识产权保护力度,促进我国供给质量提升。

## 成都出台措施 支持共享经济发展

■ 新华社记者 李倩薇

放宽市场准入、实行“包容期”管理、加大金融支持……成都市日前出台政策,围绕生产性服务、生活性服务两大领域,支持共享经济发展。

根据日前出台的《成都市关于推进共享经济发展的实施方案》,在生产型服务领域,成都将推进制造资源、科创资源、知识技能、教育培训、物流资源五大方面共享。加快推进智能制造、协同制造、云制造;推进科研仪器设备、科研数据、科研文献及实验室共享;打造开放的教育培训共享生态圈;推行“统仓统配”等先进物流模式,推广共享快递柜,支持无人货架等新零售模式。

在生活性服务领域,成都将推进交通出行、医疗健康、居住空间、文体娱乐四大方面共享。支持新能源车企开展分时租赁、推进城市停车资源共享;通过“互联网+医疗”推进优质医疗资源共享;推进闲置楼宇、老旧厂房等开放共享使用权;鼓励艺术馆、体育场地设施等非公共文体设施开展分时租赁、团体合购等共享模式。

为支持初创共享经济企业,成都将放宽市场准入,最大限度取消行政审批事项。优化商事登记,研究制定共享经济行业分类参考目录,放宽企业名称登记,支持企业使用新兴行业用语表述经营范围。

在监管方面,成都将对成立1至2年的初创共享经济企业实行“包容期”管理和审慎性执法,采取行政指导等柔性措施,不简单移送办案部门查处。规范“双随机”抽查事项和流程,减少对企业经营活动的干扰。

为缓解新经济企业融资难,成都市政府设立了新经济天使基金、新经济发展基金。鼓励新经济天使基金对共享经济企业天使段直接投资,单个项目不超过200万元;鼓励新经济发展基金对共享经济企业成长段进行引导投资,单个项目投资额不超过基金规模的10%。

(徐甜)

享,创新载体多元化发展,促进创新链、产业链、资本链有效联动等方面,中科院也交出一份“成绩单”。比如,2017年该院举办各类创新创业大赛和创客培训近500次,服务逾两万名创客。“中科院科技成果转化基金”全面启动,对接院成果转化项目500余个。

为让中科院的成果深度融入“一带一路”建设,2017年中科院曼谷创新合作中心揭牌运行。严庆说,截至目前,该院“一带一路”专项已部署转移转化类项目19项,涉及民族药研发、清洁水技术、低成本医疗、传染病防治、资源矿产开发等领域。(张素)

## 山东阳信：风力发电项目年可实现税收2亿元

1月20日,由河南工程公司承建的山东省阳信德惠风力发电项目完成了24台风机的全部吊装和接线工作,标志着阳信德惠风力发电项目的圆满竣工。

2017年6月5日,阳信德惠风力发电项目正式开工,从风机基础开始沉桩至24台风机吊装接线完成历时8个月。项目团队先后克服了进场道路修整缓慢、雨季施工环境恶劣、设备到货不及时等困难,争分夺秒,高效履约,全程严控施工进度、工艺质量、安全文明,得到了业主和监理方的高度评价,并

于2018年元旦前夕先后收到了国家电投阳信现场指挥部、国家电投新能源济南工程部队以及监理公司的表扬信。

为确保风机的顺利吊装,项目部统筹策划,优化配置各方资源,反复斟酌评审吊装方案,在吊装前对两个吊装工作面的施工人员进行详细的安全技术交底,同时对所有施工器具进行盘点试装,为吊装工作的安全顺利进行提供了良好的条件。阳信风电项目施工任务的圆满完成为河南工程公司在山东新能源业务市场树立起良好的品牌形象,也为公司与国

家电投的长期合作奠定了坚实基础!

据悉,德惠风力发电项目由国家电力投资集团投资建设,一期工程于去年8月份开始动工,11月3日正式进入风机安装阶段。一期工程24个电机,装置量是48兆瓦,总投资是3.76亿元,项目建成以后,每年的上网电量是9600万度,一期工程投入使用后,年可替代标准煤2.9万吨。相比传统的火力发电,风力发电优势明显,没有环境污染,节省了煤炭、石油等常规能源,具有很好的经济效益和生态效益。本期工程场址位于洋

湖乡、温店镇、流坡坞镇和翟王镇沟盘河北岸,场址范围南北宽约1.87km,东西长约21.11km,风电场场址面积为39.44km<sup>2</sup>。

据了解,阳信县的风电建设项目于2010年引入首家国企国电投来投资建设,先后又有大唐风电、北控方融共三家国家投资企业到阳信县建设投资风电项目,总投资规划是大约总投资是50个亿左右。据初步统计,总设计600兆瓦的三个风电项目全部建成投产,预计年可实现产值72亿元,年节约标准煤34万吨,收益期内年可实现税收2亿元以上。(翟成新)